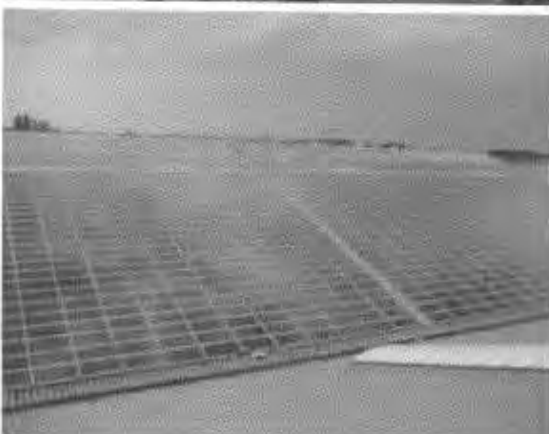
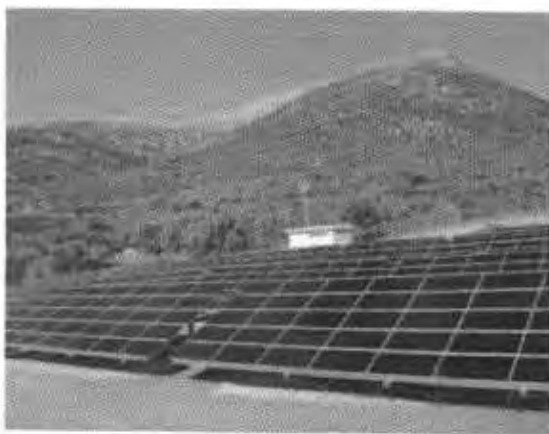


Luštěnický zpravodaj

č. 3. / srpen 2009

*Vážení spoluobčané,
přinášíme vám zpravodaj sice ve zkrácené verzi, avšak s velice závažným tématem ...
Členové ZO*

ANKETA k záměru „fotovoltaická elektrárna“ v obci



Jednou z podmínek vstupu ČR do Evropské unie byl i závazek týkající se výroby „čisté“ energie z tzv. obnovitelných zdrojů (zelená energie). Z tohoto důvodu se objevilo mnoho firem, které hledají vhodné prostory na vybudování fotovoltaických (solárních) elektráren. Nedávno se několik z nich obrátilo i na naši obec se žádostí o souhlasné stanovisko s podnikatelským záměrem. Po dohodě s vlastníky pozemků chtějí vybudovat elektrárnu o velikosti cca 50ha o výkonu cca 16MWp v prostoru na kopci za tratí. Jedná se o soustavu černých deskových panelů umístěných na hliníkových konstrukcích, které by pokryly téměř celou plochu kopce. Jedná se o dočasnou stavbu (cca 20-25 let), proto pozemky budou vyjmuty ze zemědělského půdního fondu pouze po dobu fungování elektrárny. Upozorňujeme, že se nejedná o investiční akci obce, ale soukromé firmy, která však obci nabízí za souhlas s umístěním asi 3mil.Kč ročně.

Vzhledem k tomu, že jde o závažné rozhodnutí, které se výrazně dotkne vzhledu obce, nechceme rozhodovat sami bez vašeho vyjádření. Volíme proto formu ankety, v níž budete moci vyjádřit svůj názor. Všechny vás proto zveme na zasedání zaměřené pouze na představení uvedeného projektu, které se uskuteční **8.9.2009 od 19hodin** na Obecním úřadě v Luštěnicích. Po termínu zasedání budou anketní lístky pro vás k dispozici na Obecním úřadě v Luštěnicích, a dále v obchodech s potravinami v Luštěnicích a na Zelené, ve Voděradech u paní D.Hůlkové (č.p....).

Vyplněné anketní lístky vraťte do 18.9.2009 (10dnů) zpět na některé z výše uvedených míst.

Informace Komise životního prostředí

Vážení spoluobčané,

chci Vás touto cestou informovat o novinkách týkajících se odpadů a zeleně.

Pokud se jedná o likvidaci odpadů, ať již komunálního, bioodpadu, plastů, koberců, dřeva, stavební suti, železa, ale i nebezpečného odpadu, tj. televizorů, ledniček, elektrospotřebičů, olejů, akumulátorů, pneumatik.... , většina spoluobčanů se již naučila třídít, ale i odvážet každou sobotu do sběrného dvora. Ale začněme změnami:

Kontejnery na plast, papír a sklo budou přemístěny do sběrného dvora, protože minimálně každou sobotu p. Bracho z kontejneru na plast nebo papír vytahuje pytle s odpadem z domácnosti (zbytky jídla a další, co nepatří do plastu či papíru). Takže Ti, kteří odpad třídí, doplatí na neukázněné a budou muset vytríděný odpad vozit pouze v sobotu v 8,30 – 12,00 do sběrného dvora. S tím souvisí i zaplnění kontejnerů.

Jestliže někdo vyhodí 3-4 nesešlapané krabice, potom se samozřejmě již nic víc do kontejneru nevejde. Pokud si někdo zatepluje RD a zbytky vhodí do kontejneru, zase se nedostane na ostatní a zbytečně je vše poházené kolem. A to není žádná krása! Proto se kontejnery od „Mouchů“ přemístí do sběrného dvora.

Ke sběru nebezpečného odpadu mám připomínku k pneumatikám: přijímají se pouze pneu z osobních aut, motocyklů, kol, ale BEZ RÁFKU!!!

Drobní podnikatelé by si měli odpady ze svého podnikání likvidovat přes jakoukoliv firmu zabývající se likvidací odpadu, se kterou si SAMI uzavřou hospodářskou smlouvu. Nelze vše zahrnout pod domácí odpad, který zaplatí jednorázovou částkou. Na odpady vzniklé podnikáním musí být ze zákona uzavřena smlouva s likvidační firmou!!! Pozor na pokuty!!!

Nejhorší je, že si lidé pletou příkopy, polní cesty, les, ale i polní hnojiště s místem na uložení odpadů, většinou zbytků po stavebních úpravách. Samozřejmě, že potom musí nastoupit zaměstnanci Obecního úřadu nebo ZD a tyto nepořádky uklidit. A zase jsou to společné peníze navíc a samozřejmě i čas, který mohl být věnován jiné činnosti.

Pokud se jedná o zeleň, jde především o sekání trávy a její úklid. Přestože obec vlastní traktůrek na sekání a úklid, velký nesený mulčovač a na dočištění ploch dva křovinořezy, není možné okamžitě vyhovět všem požadavkům a v krátké době posekat trávu na všech plochách a ve všech lokalitách obce. Naší snahou je a bude trávu postupně posekat rychle a včas všude. Přesto bude docházet k přerušení této činnosti a to zejména z důvodů provádění potřebnějších prací, které nesnesou odkladu (havárie, kalamita apod.). Proto bychom přivítali i trochu shovívavosti od Vás, občanů , jestliže se nám nebude dařit tak, jak bychom si přáli.

Pro likvidaci bioodpadu z části Sluneční bude spoluobčanům v nejbližší době předložena nabídka svozu bioodpadu firmy AVE CZ Benátky, protože přistavení kontejneru do této lokality neřeší likvidaci bioodpadu jako takového, ale odpadu jako celku.

Co se týče odvozu komunálního odpadu z domácností, do těchto popelnic nepatří tráva, spadané ovoce, hlína, květiny, nastříhané větve, stavební suť. Tento odpad patří do kompostu nebo do sběrného dvora!!! S firmou AVE CZ Benátky probíhá v současné době jednání, o jehož výsledku budete informováni.

V době vegetačního klidu bychom chtěli odstranit 4 vzrostlé stromy v ulici Boleslavské a nahradit je výsadbou nových stromů nižšího vzrůstu, např. hloh.

Zdeněk Jireš
předseda komise životního prostředí